

# SUJET

## 2019-2020

PHYSIQUE-CHIMIE  
POUR LA SANTÉ  
SPÉ première ST2S

ÉVALUATIONS  
COMMUNES

Modèle CCYC : ©DNE

Nom de famille (naissance) :

(Suivi s'il y a lieu, du nom d'usage)

Prénom(s) :

N° candidat :  N° d'inscription :

(Les numéros figurent sur la convocation.)

Né(e) le :  /  /



1.1

## ÉVALUATION COMMUNE

**CLASSE :** Première ST2S

**EC :**  EC1  EC2  EC3

**VOIE :**  Générale  Technologique  Toutes voies (LV)

**ENSEIGNEMENT :** Physique-chimie pour la santé

**DURÉE DE L'ÉPREUVE :** 2h

Niveaux visés (LV) : LVA                      LVB

Axes de programme :

**CALCULATRICE AUTORISÉE :**  Oui  Non

**DICTIONNAIRE AUTORISÉ :**  Oui  Non

Ce sujet contient des parties à rendre par le candidat avec sa copie. De ce fait, il ne peut être dupliqué et doit être imprimé pour chaque candidat afin d'assurer ensuite sa bonne numérisation.

Ce sujet intègre des éléments en couleur. S'il est choisi par l'équipe pédagogique, il est nécessaire que chaque élève dispose d'une impression en couleur.

Ce sujet contient des pièces jointes de type audio ou vidéo qu'il faudra télécharger et jouer le jour de l'épreuve.

**Nombre total de pages :** 11



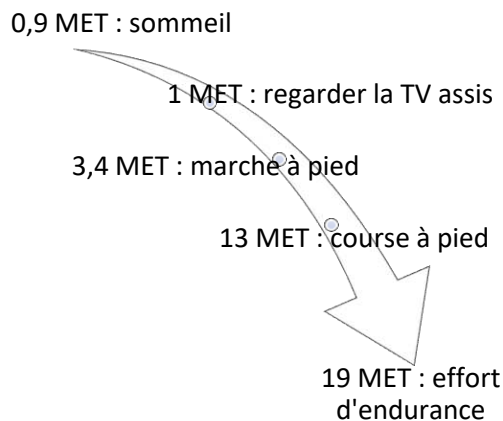
### Exercice 1 : Le secret des marathoniens éthiopiens et kenyans (5 points)

Sans conteste, les athlètes originaires d'Ethiopie et du Kenya dominent les marathons, course de fond et d'endurance sur 42,2 km. Le palmarès du marathon de Paris en témoigne : en 2018, le kenyan Paul Lonyangata et la kenyane Betsy Saina remportent l'épreuve ; en 2019 les coureurs éthiopiens Gelete Burka chez les femmes et Abrha Milaw chez les hommes sont déclarés vainqueurs.

Leur réussite repose sur différents facteurs parmi lesquels on trouve un régime alimentaire hyper-glucidique : 67 à 76 % de l'apport énergétique total alors que l'apport des glucides ne représente que 49 % de l'apport énergétique quotidien d'un marathonien européen.

L'objectif de cet exercice est de s'intéresser à quelques aspects du régime alimentaire particulier de ces marathoniens.

#### Document 1 : Activité physique et dépense énergétique



L'intensité d'une activité physique pour un individu est le plus souvent exprimée en équivalent métabolique ou MET (*metabolic equivalent of task*).

1 MET représente approximativement une **une** dépense énergétique égale à  $4,18 \text{ kJ} \cdot \text{kg}^{-1} \cdot \text{h}^{-1}$  (kilojoule par kilogramme de masse corporelle et par heure d'activité).

#### Document 2 : Le régime alimentaire des marathoniens éthiopiens et kenyans

À chaque repas, les marathoniens éthiopiens et kenyans consomment beaucoup de fruits et de légumes, très peu de lipides, un ratio de protides légèrement supérieur aux apports recommandés. Leur régime alimentaire est par contre hyperglucidique : l'apport quotidien moyen de glucides dans leur alimentation s'élève à 600 g.

Les quatre principales sources de glucides sont : l'ugali\* (25 %), le saccharose utilisé en grande quantité dans le thé (20 %), le riz (14 %) et le lait (13 %).

Les glucides sont dégradés, plus ou moins rapidement, en glucose qui est soit utilisé directement par les cellules de l'organisme pour leur survie, soit, pour l'excès, stocké sous forme de glycogène (polymère du glucose), dans le foie et dans les muscles, pour une utilisation ultérieure grâce à une réaction d'hydrolyse.

\* purée de farine de maïs cuite à l'eau et agglomérée en boules





**3.** Évaluer, à l'aide du **document 3**, la masse d'ugali que devra consommer Gelete Burka pour reconstituer 25 % des réserves énergétiques brûlées pendant la course.

**4.** Expliquer, en s'appuyant sur le **document 2**, l'intérêt de la pratique d'un régime hyperglucidique dans le cadre de la préparation des marathoniens kenyans et éthiopiens.

**5.** En s'appuyant sur le **document 4**, écrire la formule développée de la molécule de glucose puis entourer et nommer les fonctions chimiques qu'elle contient.

**6.** Écrire, en exploitant le **document 5**, l'équation ajustée de la transformation du glucose par la voie aérobie puis expliquer l'intérêt pour les marathoniens de consommer en grande quantité du thé sucré y compris pendant la course. Conclure en proposant et justifiant, à l'aide d'éléments de culture générale, une autre solution à mettre en œuvre pendant la course.

### **Exercice 2 : Cryothérapie** (5 points)

En dermatologie, la cryothérapie (thérapie par le froid) est utilisée afin de détruire des lésions cutanées de natures très diverses : kératoses séborrhéiques, adénomes sébacées, hamartomes verruqueux, angiomes séniles, angiokératomes, etc.

Cette technique consiste à appliquer sur la lésion à traiter du diazote liquide afin de créer une congélation rapide des tissus. Le diazote se vaporise lorsque le dermatologue le met en contact avec la peau du patient et cela permet d'atteindre, en une durée de 30 secondes, une température pouvant se situer entre  $-25\text{ °C}$  et  $-50\text{ °C}$ . L'abaissement très brutal de la température aboutit à la destruction de la membrane et des structures cellulaires. Suite à la congélation, le réchauffement progressif des tissus prolonge le processus de destruction cellulaire.

#### **Données :**

Températures de changement d'état du diazote à la pression atmosphérique :

- $T_{\text{fusion}}(\text{N}_2) = -210\text{ °C}$
- $T_{\text{ébullition}}(\text{N}_2) = -196\text{ °C}$

Électronégativité de quelques atomes :

- Hydrogène H : 2,2 ; oxygène O : 3,4 ; azote N : 3,0

Masses volumiques :

Modèle CCYC : ©DNE																				
Nom de famille (naissance) : <small>(Suivi s'il y a lieu, du nom d'usage)</small>																				
Prénom(s) :																				
N° candidat :											N° d'inscription :									
 Liberté • Égalité • Fraternité RÉPUBLIQUE FRANÇAISE	<small>(Les numéros figurent sur la convocation.)</small>																			
Né(e) le :			/			/														

1.1

- Eau liquide :  $1,0 \text{ g}\cdot\text{cm}^{-3}$
- Eau solide :  $0,92 \text{ g}\cdot\text{cm}^{-3}$

1. Expliquer pourquoi une liaison O-H est polaire.
2. Schématiser la molécule d'eau et expliquer précisément l'origine de son caractère polaire.
3. Préciser, en le justifiant par un raisonnement à l'échelle moléculaire, si le volume de l'eau augmente ou diminue lorsqu'elle passe de l'état liquide à l'état solide.
4. En considérant un gramme d'eau, vérifier à l'aide de calculs si les valeurs des masses volumiques fournies dans les données sont en accord avec la réponse à la question 3.
5. Le diazote liquide bout lorsqu'il est mis en contact avec la peau du patient. En déduire, en le justifiant, la température du diazote juste au moment de ce contact.
6. Indiquer, en le justifiant, la nature du changement d'état que subit l'eau contenue dans les cellules de l'épiderme.
7. En prenant appui sur les réponses précédentes, proposer une explication à la destruction de la membrane cellulaire lors du processus de congélation.

### Exercice 3 : Charger sans risque son smartphone (5 points)

Les maisons regorgent d'appareils électriques en tous genres qui peuvent s'avérer parfois source d'accidents domestiques en cas de mauvais usage. Par exemple en 2018, il a été dénombré 5000 incendies d'origine électrique, 3000 personnes ont été victimes d'électrisation et au total, 400 000 dommages électriques ont été recensés (surintensité, échauffement, défaut électrique, etc.).

Cet exercice a pour but d'identifier quelques risques liés à l'utilisation des appareils électriques domestiques pour l'installation et les usagers. On suppose que les appareils sont des dipôles résistifs purs (des résistances).

La tension du secteur est sinusoïdale, sa valeur efficace  $U_{\text{efficace}}$  sera notée  $U$ , de valeur égale à 230V.



**Document 1** : caractéristiques électriques des appareils connectés en dérivation à la multiprise

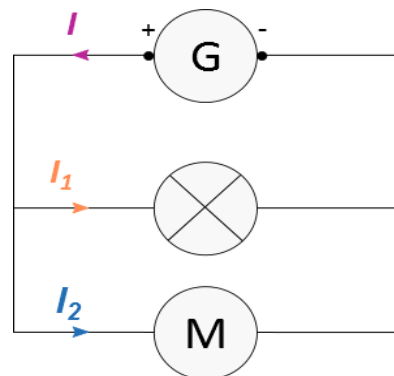
Appareils connectés à la multiprise de charge maximale : 2760 W 230 V	Lampe de bureau	Chargeur de smartphone	Ordinateur de bureau	Poste de radio FM
Intensité efficace du courant électrique traversant l'appareil	?	0,35 A	1,96 A	30 mA
Puissance nominale	40 W	81 W	450 W	7 W

**Document 2** : loi d'additivité des intensités pour des dipôles branchés en dérivation

Dans un circuit en dérivation, l'intensité du courant électrique dans la branche principale est égale à la somme des intensités du courant électrique qui circule dans toutes les branches dérivées.

D'après la loi d'additivité des courants électriques, dans le cas d'un circuit à deux branches dérivées, on peut écrire  $I = I_1 + I_2$

Si plusieurs récepteurs sont connectés à un seul générateur, l'intensité du courant électrique fourni par le générateur sera égale à la somme de toutes les intensités des courants électriques circulant dans les récepteurs connectés.



Modèle CCYC : ©DNE

Nom de famille (naissance) :


(Suivi s'il y a lieu, du nom d'usage)

Prénom(s) :

N° candidat :  N° d'inscription :

(Les numéros figurent sur la convocation.)

Né(e) le :  /  /



RÉPUBLIQUE FRANÇAISE

1.1

**Document 3 : résistance électrique de la peau dans différents cas**

Le corps humain conduit le courant électrique. La résistance électrique de la peau dépend de la tension électrique à laquelle elle est soumise ainsi que de son degré d'humidité :

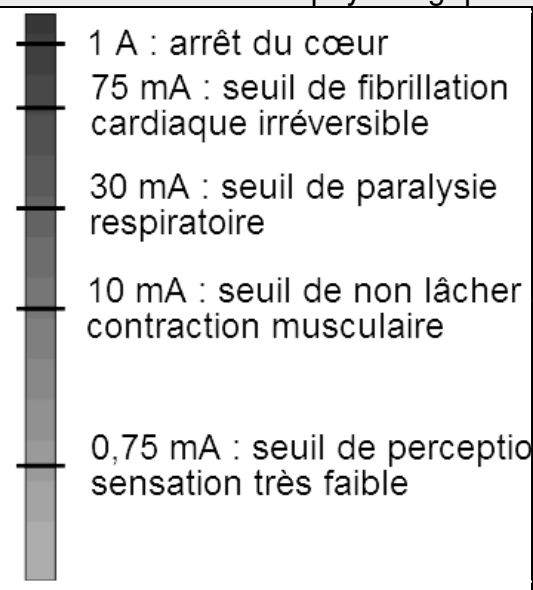
Tension électrique U (V)	Inférieure à 25 V		Proche de 250 V	
	sèche	immergée	sèche	immergée
Résistance électrique R (Ω)	5000	500	1500	250

L'électrisation est le passage d'un courant électrique dans le corps, provoquant des blessures plus ou moins graves. Le passage du courant électrique peut être ressenti comme une sensation de picotement, de fourmillement, de décharge électrique, voire de tétanie avec impossibilité de lâcher la source électrique.

Couramment employé à la place de ce terme, le mot « électrocution » n'a pourtant pas le même sens : il désigne exclusivement les cas d'électrisation entraînant un décès.

(source : <https://www.ameli.fr/assure/sante/urgence/accidents-domestiques/electrisation-electrocution>)

**Document 4 : Effets physiologiques du courant électrique**



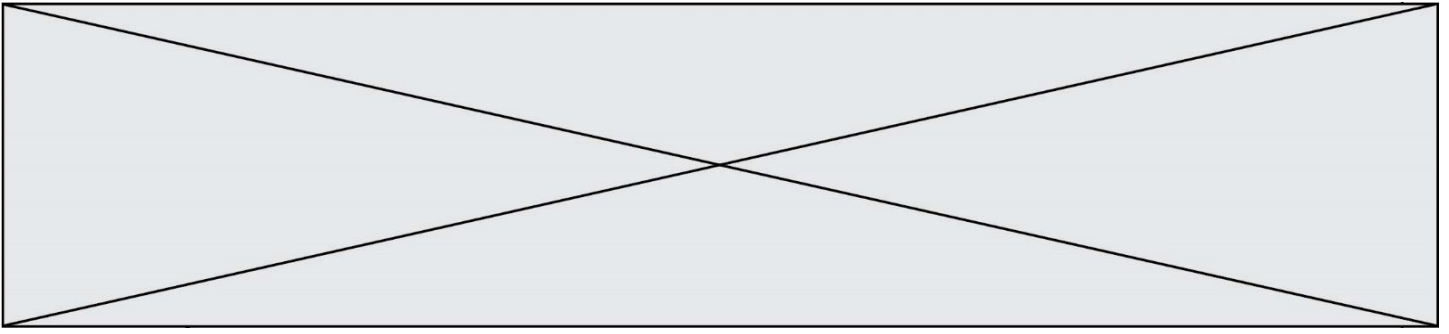
L'électrisation est le passage d'un courant électrique dans le corps, provoquant des blessures plus ou moins graves. Couramment employé à la place de ce terme, le mot « électrocution » n'a pourtant pas le même sens : il désigne exclusivement les cas d'électrisation entraînant un décès.

Source : <https://www.ameli.fr/assure/sante/urgence/accidents-domestiques/electrisation-electrocution>

**Données utiles :**

- La loi d'Ohm reliant la tension efficace U exprimée en volt (V) aux bornes d'un dipôle de résistance R exprimée en (Ω) et l'intensité efficace I exprimée en





ampère (A) du courant qui le traverse est donnée par la relation :  $U = R \times I$

- La puissance électrique moyenne  $P$  s'exprime en watt (W). Elle est le produit des valeurs efficaces de la tension  $U$  aux bornes de l'appareil et du courant  $I$  qui le traverse, soit  $P = U \times I$

1. Calculer, en exploitant le **document 1**, la valeur, exprimée en ampère, de l'intensité efficace  $I_{lampe}$  du courant qui traverse la lampe de bureau.

2. Montrer, à l'aide des **documents 1 et 2**, que la valeur de l'intensité efficace du courant électrique qui circule dans le câble d'alimentation de la multiprise lors du fonctionnement simultané des quatre appareils branchés est égale à 2,51A.

3. Préciser alors, s'il existe un risque pour l'installation électrique et sa nature. Justifier la réponse à partir d'une caractéristique technique de la multiprise à calculer en utilisant des données du **document 1**.

4. Citer le nom d'un dispositif approprié permettant de protéger une installation domestique contre une surintensité. Décrire brièvement son principe de fonctionnement.

**Le 11 décembre 2016**, à Londres (Royaume-Uni), un père de famille est mort accidentellement dans son bain suite à une électrocution avec la rallonge du câble de son smartphone branchée à la prise électrique du couloir. (D'après ledauphine.com). La tension efficace du secteur au Royaume-Uni a également une valeur de 230 V.

5. Calculer, à partir du **document 3**, la valeur approchée de l'intensité efficace  $I_{imm}$  du courant électrique ayant traversé le corps du père de famille.

6. À l'aide du **document 4**, commenter la valeur de l'intensité efficace  $I_{imm}$  du courant électrique calculée à la question précédente au regard du constat énoncé dans l'article de presse ci-dessus.

7. En s'appuyant sur les réponses aux questions précédentes et sur les connaissances acquises, rédiger en quelques lignes un paragraphe argumenté, en prescrivant au moins deux recommandations à suivre, afin d'expliquer comment utiliser un smartphone en toute sécurité à la maison.

#### **Exercice 4 : Dans un atelier de chaudronnerie (5 points)**

Monsieur X travaille depuis 10 ans, sans protections auditives, dans un atelier de chaudronnerie. Les coups de marteaux répétés sur des tôles métalliques génèrent des bruits de niveaux sonores élevés (souvent supérieurs à 100 dB).

Lors de sa visite à la médecine du travail, monsieur X fait part de sa difficulté à percevoir certaines discussions. Le médecin du travail l'incite à se rendre chez un

Modèle CCYC : ©DNE

Nom de famille (naissance) :

(Suivi s'il y a lieu, du nom d'usage)

Prénom(s) :

N° candidat :  N° d'inscription :

(Les numéros figurent sur la convocation.)

Né(e) le :  /  /

 Liberté • Égalité • Fraternité  
RÉPUBLIQUE FRANÇAISE

1.1

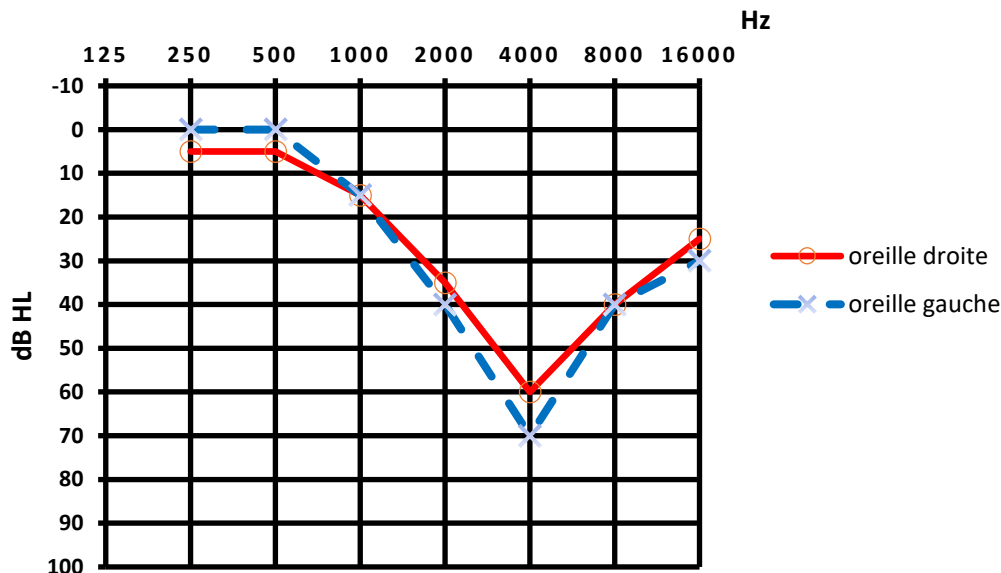
audiologue afin de réaliser un audiogramme tonal, présenté sur le **document**. La grandeur portée en ordonnée représente la perte d'audition, en décibels de perte, de symbole dB HL.

**Document** : Rapport complet de l'audiologue consulté par monsieur X

Patient : Monsieur X

Age : 40 ans

Audiogramme tonal de monsieur X :



Conclusion : le patient présente une surdité professionnelle bilatérale de perception qui se manifeste par un scotome auditif autour de 4000 Hz (perte auditive dans une bande de fréquence liée à l'exposition à un bruit excessif ou impulsif).

La préconisation est le port de prothèses auditives permettant une compensation à 50 % des pertes auditives observées pour toutes les fréquences supérieures ou égales à 2000 Hz.

1. Expliquer, en quelques lignes, la procédure suivie par l'audiologue pour réaliser un audiogramme tonal.
2. Préciser la raison pour laquelle les fréquences utilisées pour tracer l'audiogramme ont des valeurs comprises entre 250 et 16000 Hz.
3. Justifier l'expression « surdité professionnelle bilatérale », utilisée dans la conclusion de l'audiologue figurant sur le **document**.
4. Déterminer, pour chaque oreille, la valeur de la perte auditive observée à une fréquence égale à 4000 Hz.



**5.** Représenter, sur l'**annexe à rendre avec la copie**, l'audiogramme tonal obtenu, pour chaque oreille, après compensation par des prothèses auditives respectant la préconisation formulée par l'audiologue dans son rapport figurant sur le **document**. Préciser la démarche utilisée.

Modèle CCYC : ©DNE

Nom de famille (naissance) :


(Suivi s'il y a lieu, du nom d'usage)

Prénom(s) :

N° candidat :  N° d'inscription :

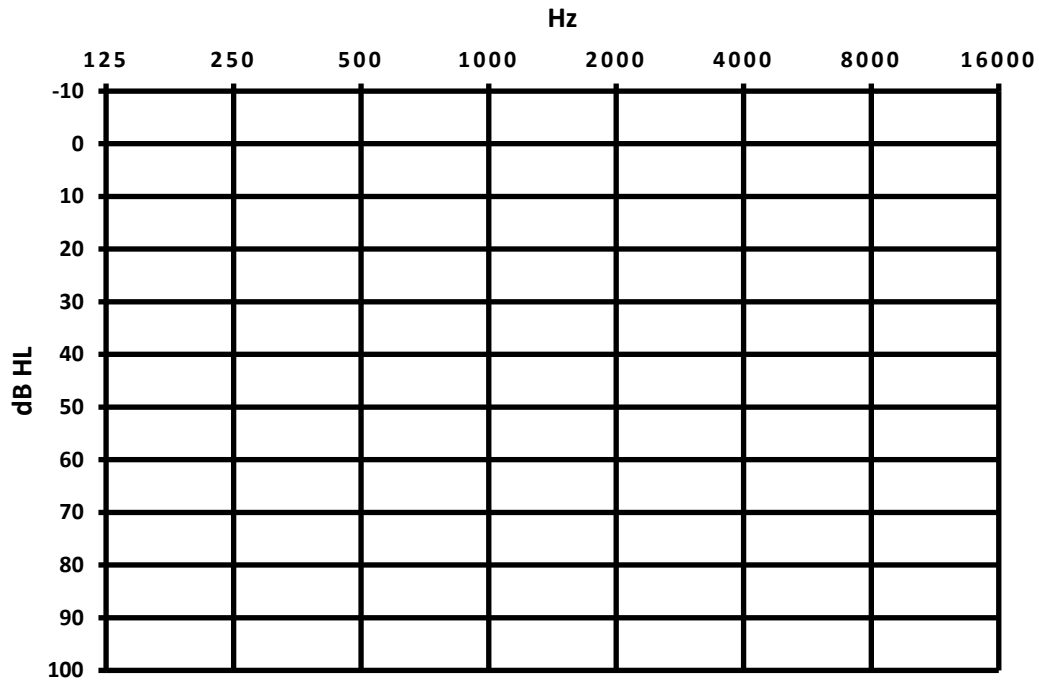
(Les numéros figurent sur la convocation.)

Né(e) le :  /  /



1.1

**Exercice 4 : annexe à rendre avec la copie :**



*Audiogramme tonal de monsieur X après compensation par des prothèses auditives*